

Принят

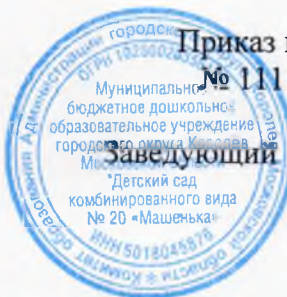
Общее собрание трудового коллектива
(Протокол № 3 от 30 мая 2017 года)

Общее родительское собрание

(Протокол № 4 от 19 мая 2017 года)

Утвержден

Приказ по МБДОУ «Детский сад № 20»
№ 111 от 30 мая 2017 года



Заведующий

Шеладева С.Р.

Отчёт

о результатах самообследования деятельности

Муниципального бюджетного дошкольного образовательного учреждения

городского округа Королёв Московской области

«Детский сад комбинированного вида № 20 «Машенька»

за 2016-2017 учебный год

городской округ Королёв Московской области
2017 год

Оглавление

I Часть Аналитическая.....	3
1. <u>Общая характеристика образовательного учреждения.....</u>	3
2. <u>Соответствие цели и задач образовательной деятельности</u> социальному заказу, потребностям субъектов образовательной деятельности.....	5
2.1 <u>Оценка качества системы управления организацией.....</u>	5
2.2 <u>Мониторинг посещаемости и заболеваемости обучающихся</u>	6
2.3 <u>Уровень освоения обучающимися основной образовательной</u> <u>программы, достижения обучающихся.....</u>	8
2.4 <u>Анализ коррекционно-развивающей работы.....</u>	12
2.5 <u>Степень готовности выпускников к школьному обучению.....</u>	12
2.6 <u>Степень удовлетворенности родительской общественности</u> <u>деятельностью ДОУ.....</u>	14
3. <u>Качество условий реализации основной образовательной</u> программы дошкольного образования.....	14
3.1 <u>Кадровое обеспечение образовательного процесса.....</u>	14
3.2 <u>Материально-техническое обеспечение</u>	16
3.3 <u>Учебно-материальное обеспечение</u>	17
3.4 <u>Информационно-методическое обеспечение</u>	18
3.5 <u>Психолого- педагогическое обеспечение</u>	20
3.6 <u>Медико-социальное обеспечение</u>	21
3.7 <u>Финансовое обеспечение.....</u>	22
II Часть. <u>Показатели деятельности ДОУ.....</u>	23
<u>Приложение 1</u> Участие воспитанников ДОУ в мероприятиях в муниципальных и региональных мероприятиях.....	28
<u>Приложение 2</u> Результаты анкетирования родителей.....	32
<u>Приложение 3</u> Мониторинг повышения квалификации педагогов	35
<u>Приложение 4</u> Участие педагогов ДОУ в работе городских постоянно действующих семинарах.....	41
<u>Приложение 5</u> Представление опыта работы педагогов ДОУ.....	42

I Часть. Аналитическая

1.Общая характеристика образовательного учреждения

Наименование образовательного учреждения (в соответствии с Уставом):

Муниципальное бюджетное дошкольное образовательное учреждение городского округа Королёв Московской области «Детский сад комбинированного вида № 20 «Машенька»

Сокращенное название: МБДОУ «Детский сад № 20»

Место нахождения ДОУ (юридический и фактический адрес):

141078, Россия, Московская область, город Королёв, проспект Королёва, дом 5 г.

Телефон (495) 512-13-19, email: detsad.20@mail.ru.

Сайт МБДОУ «Детский сад № 20» размещён на городском портале детских садов городского округа Королёв <http://dou20korolev.edumsko.ru>

Адрес сайта <http://dou20korolev.edumsko.ru>

Лицензия: Серия 50 Л 01, Регистрационный № 0007372 от 23 марта 2016 г.

Режим работы ДОУ: с 06:45 до 18:45 ежедневно, кроме субботы, воскресенья, праздничных дней. Группы функционируют в режиме полного дня (12-часового пребывания)

ДОУ является:

- муниципальным учреждением;
- по своему типу: дошкольным образовательным учреждением;
- по виду: детским садом комбинированного вида.

Учредителем и собственником имущества ДОУ является муниципальное образование городской округ Королёв Московской области в лице Администрации городского округа Королёв Московской области.

ДОУ обеспечивает воспитание, обучение и развитие, а также присмотр, уход и оздоровление детей в возрасте от 2 до 7 лет. В ДОУ функционируют 10 групп:

девять групп общеразвивающей направленности и группа компенсирующей направленности для детей с фонетико-фонематическими нарушениями речи.

Основные задачи ДОУ:

- Охрана жизни и укрепление физического и психического здоровья детей.
- Обеспечение познавательного, речевого, социально-личностного, художественно-эстетического и физического развития детей.
- Воспитание с учётом возрастных категорий детей гражданственности, уважения к правам и свободам человека, любви к окружающей природе, Родине, семье.
- Осуществление необходимой коррекции недостатков в физическом и (или) психическом развитии детей.
- Взаимодействие с семьями детей для обеспечения полноценного развития детей.
- Оказание консультативной и методической помощи родителям (законным представителям) по вопросам воспитания, обучения и развития дошкольников.

В ДОУ реализуются следующие общеобразовательные программы дошкольного образования:

- Примерная образовательная программа дошкольного образования (разработана ФИРО и одобрена решением ФУМО 20.05.2015 года)
- «От рождения до школы». Примерная основная общеобразовательная программа дошкольного образования под ред. Н.Е. Вераксы, Т.С. Комаровой, М.А. Васильевой;
- «Обучение детей с недоразвитием фонетического строя речи» под ред. Г.А. Каше, Т.Е. Филичевой;
- «Программа обучения и воспитания детей с фонетико-фонематическим недоразвитием» Т.Б. Филичевой, Г.В. Чиркиной.

В образовательной деятельности используются парциальные программы дошкольного образования и авторские технологии, входящие в перечень программ, образовательных технологий, методических пособий образовательной программы ДОУ.

2. Соответствие цели и задач образовательной деятельности социальному заказу, потребностям субъектов образовательной деятельности

2.1. Оценка качества системы управления организацией

Управление ДОУ осуществляется в соответствии с действующим Федеральным законом «Об образовании в Российской Федерации», иными законодательными актами Российской Федерации, Московской области, Уставом ДОУ. Управление ДОУ строится на принципах единоначалия и самоуправления. Непосредственное руководство ДОУ осуществляет заведующий, назначаемый Учредителем и прошедший аттестацию. Управленческая деятельность администрации ДОУ направлена на достижение эффективности и качества образовательного процесса, реализацию поставленных задач.

Органами самоуправления ДОУ являются: Управляющий совет ДОУ, Педагогический совет, общее собрание трудового коллектива, родительский комитет ДОУ.

Управляющий совет ДОУ является коллегиальным органом самоуправления, состоит из представителей педагогических работников и родительской общественности, также в состав Управляющего совета входит представитель Учредителя. Деятельность Управляющего совета направлена на решение следующих задач: определение основных направлений развития ДОУ; участие общественности в разработке программы ДОУ и иных значимых составляющих образовательного процесса в целом; содействие созданию в ДОУ оптимальных условий и форм организации образовательного процесса; финансово-экономическое содействие работе ДОУ; обеспечение прозрачности отчётности о привлекаемых и расходуемых финансовых и материальных средствах; участие в формировании единоличного управления ДОУ и осуществление контроля за его деятельностью; контроль за качеством и безопасностью условий обучения и воспитания в ДОУ.

В целях развития и совершенствования образовательного процесса, повышения профессионального мастерства и творческого роста педагогических работников в ДОУ действует Педагогический совет.

Полномочия коллектива ДООУ осуществляются общим собранием трудового коллектива. Общее собрание трудового коллектива ДООУ реализует право на самостоятельность ДООУ в решении вопросов, способствующих оптимальной организации образовательного процесса и финансово-хозяйственной деятельности.

Одной из форм самоуправления ДООУ, обеспечивающей государственно-общественный характер управления является родительский комитет ДООУ. Родительский комитет совместно с руководством ДООУ контролирует организацию образовательного процесса, качественного питания детей, медицинского обслуживания, защищает права и интересы ребёнка (совместно с Уполномоченным по защите прав участников образовательных отношений).

Вывод: ДООУ функционирует в соответствии с нормативными документами в сфере образования Российской Федерации. в ДООУ создана структура управления в соответствии с целями и содержанием учреждения. Структура и механизм управления определяет стабильное функционирование ДООУ.

2.2. Мониторинг посещаемости и заболеваемости обучающихся

Параметры	2014–2015 уч. г.	2015-2016 уч. г.	2016-2017 уч. г.
Среднесписочный состав детей	252	254	254
Число дней, пропущенных детьми - всего	21799	21290	20045
Число дней, пропущенных детьми по болезни	3865	3066	2810
Число дней, пропущенных одним ребёнком по болезни	16,8	15,5	12

Анализ состояния здоровья детей (группы здоровья)

Учебный год	Кол-во детей	Группы здоровья			
		I	II	III	IV
2014-2015	252	72 (29%)	122 (48%)	55 (22%)	3 (1%)
2015-2016	254	100 (40,5%)	127 (50,5%)	23 (7,5%)	4 (1,5%)
2016-2017	254	70 (28%)	130 (51%)	52 (20%)	2 (1%)

Распределение детей по группам физического здоровья для занятий физической культурой

Учебный год	Кол-во детей	Группа здоровья		
		Основная группа	Подготовительная группа	Специальная
2014-2015	252	210 (83%)	40 (16%)	2 (1%)
2015-2016	254	214 (85%)	36 (12%)	4 (3%)
2016-2017	254	210 (82%)	42 (17%)	2 (1%)

Переход из одной группы здоровья в другую

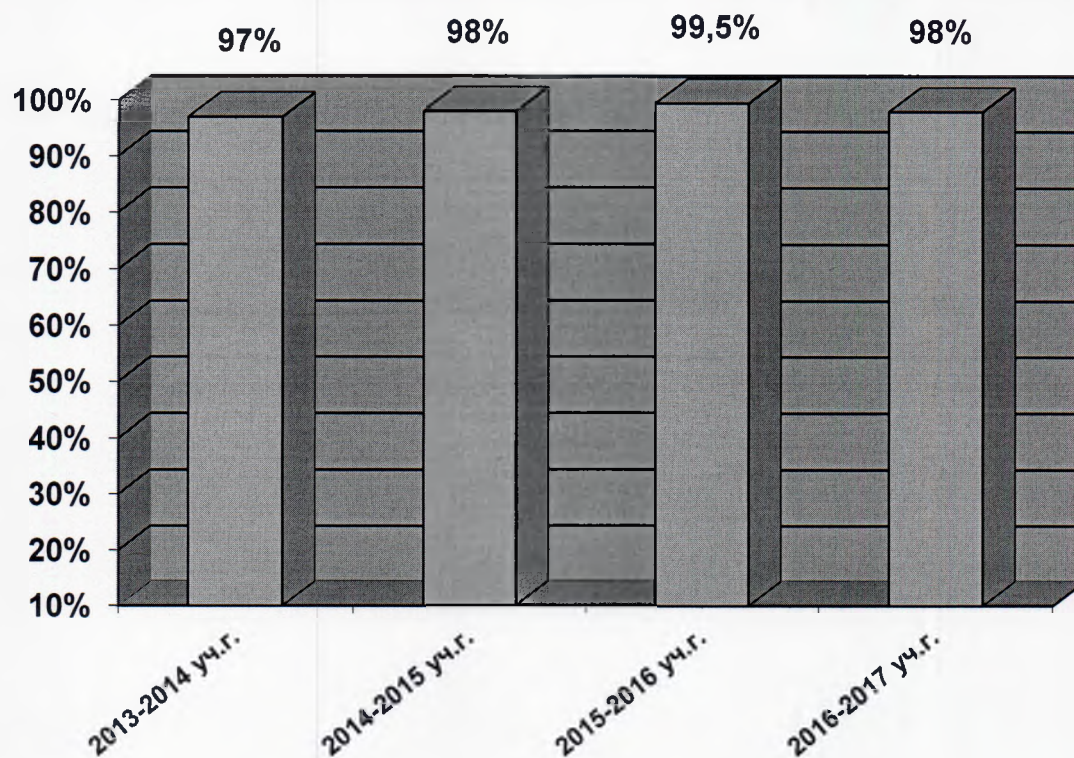
из II гр. →
из III гр. → } улучшение здоровья - 0 детей
из I гр. → } ухудшение здоровья - 0 детей

Показатели	2013-2014	2014-2015	2015-2016	2016-2017
В сторону улучшения (кол-во детей)	26 (10%)	26 (10%)	30 (12%)	0 (0%)
В сторону ухудшения (кол-во детей)	10 (4%)	10 (4%)	0 (0%)	0 (0%)

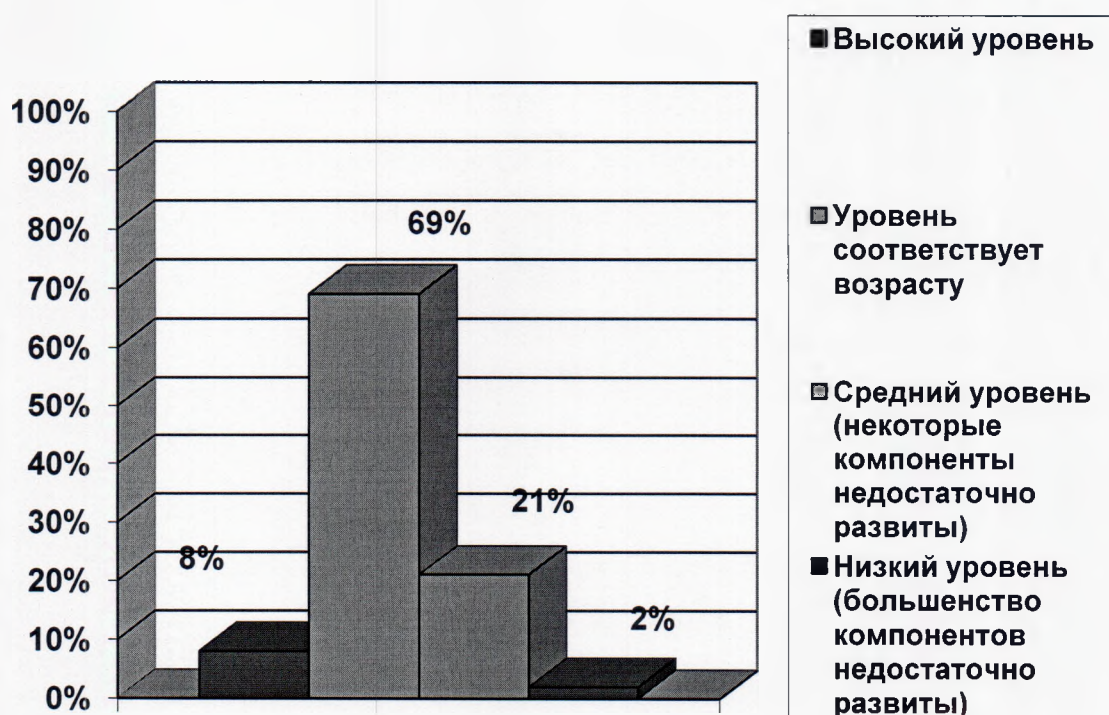
Вывод: в работе ДОУ большое внимание уделяется созданию условий, способствующих сохранению и укреплению здоровья детей. Следует продолжать работу по снижению заболеваемости детей, продолжить взаимодействие с семьями воспитанников по формированию у детей потребности здорового образа жизни.

2.3. Уровень освоения обучающимися основной образовательной программы, достижения обучающихся

Общий уровень освоения обучающимися основной образовательной программы – **98%**



Анализ освоения обучающимися программного материала за отчетный период



Анализ освоения обучающимися программного материала
по возрастным группам

Возр. группа	Высокий уровень	Уровень соответствует возрасту	Средний уровень	Низкий уровень
Мл. гр. № 2	0 (0 %)	3 (16 %)	14% (74 %)	2 (10 %)
Мл.гр. № 3	2 (8 %)	22 (84 %)	2 (8 %)	0 (0 %)
Ср.гр. № 4	0 (0 %)	13 (46 %)	15 (54 %)	0 (0 %)
Ср.гр. № 5	0 (0 %)	25 (92 %)	2 (8 %)	0 (0 %)
Ст.гр. № 6	0 (0 %)	20 (90 %)	1 (5 %)	1 (5 %)
Ст.гр. № 7	0 (0 %)	27 (96 %)	1 (4 %)	0 (0 %)
Лог.гр. № 8	0 (0 %)	9 (56 %)	1 (37 %)	1 (7 %)
Подг.гр. № 9	11 (41%)	16 (59 %)	0 (0 %)	0 (0 %)
Подг.гр. № 10	5 (25 %)	15 (75 %)	0 (0 %)	0 (0 %)
Итого	8 %	69 %	21 %	2 %

Анализ освоения обучающимися программного материала
по образовательным областям

Возр. группа	<i>Физическое развитие</i>	<i>Социально- коммуникативное развитие</i>	<i>Познавательное развитие</i>	<i>Речевое развитие</i>	<i>Художественно- эстетическое развитие</i>	<i>Итого</i>
Мл. гр. № 2	2,4	2,2	2,3	2,3	2,5	2,5
Мл. гр. № 3	2,9	3	3,2	2,9	2,9	3
Ср. гр. № 4	2,4	2,3	2,5	2,4	2,5	2,5
Ср. гр. № 5	2,7	2,8	2,8	2,7	2,8	2,8
Ст. гр. № 6	2,6	2,8	2,8	2,6	3	2,8

Ст. гр. № 7	2,6	2,9	2,8	2,8	3	2,9
Ст. гр. № 8	2,9	2,6	2,6	2,2	2,5	2,6
Подг. гр. № 9	3,1	3,3	3,4	3,3	3,1	3,4
Подг. гр. № 10	2,8	3,4	3,3	3,4	3,2	3,2
Итого	2,8	3	3	3	3	3

Сравнительный анализ освоения обучающимися программного материала
на начало и конец 2016-2017 учебного года



Ось X – образовательные области:

- 1- Физическое развитие
- 2- Социально-коммуникативное развитие
- 3- Познавательное развитие
- 4- Речевое развитие
- 5- Художественно-эстетическое развитие

Ось y:

- 1 балл – большинство компонентов недостаточно развиты (низкий уровень);
- 2 балла - отдельные компоненты недостаточно развиты;
- 3 балла – соответствуют возрасту;
- 4 балла – высокий уровень.

Воспитанники МБДОУ «Детский сад № 20» в 2016-2017 учебном году принимали активное участие в городских, региональных и Всероссийских

конкурсах, что свидетельствует об их творческом и интеллектуальном потенциале (Приложение 1).

Вывод: выполнение детьми образовательной программы ДООУ осуществляется на хорошем уровне. Годовые задачи реализованы в полном объеме. В настоящее время педагогический коллектив занимается разработкой образовательной программы по знакомству детей с образовательной робототехникой. Для работы в данном направлении создана рабочая группа, в состав которой входят воспитатели и специалисты, руководит работой группы заместитель заведующего по воспитательной и методической работе.

2.4. Анализ коррекционной работы

(по результатам городской психолого-медико-педагогической комиссии)

<i>Показатели</i>	<i>Количество детей</i>
Общее количество детей группы	17
Закончили обучение в группе компенсирующей направленности	14
Рекомендовано направить в общеобразовательную школу	10
Рекомендовано направить в группу общеразвивающей направленности	4
Рекомендовано продолжить обучение в группе компенсирующей направленности	3
Рекомендовано продолжить обучение в специализированном детском саду	0

2.5. Степень готовности выпускников к школьному обучению

1. Количество выпускников ДООУ, поступающих в школу – 65 детей:

- из подготовительных к школе групп – 54 детей,
- из старших групп – 1 ребенок,

- из группы компенсирующей направленности для детей с нарушениями речи – 10 детей.

2. Общая готовность детей к школе:

- физически подготовлены к обучению в школе – 61 (93 %);
- сформированность основ безопасного поведения в критических жизненных ситуациях – *полностью сформированы навыки безопасного поведения* – 63 (96 %), *частично* 2 (4 %).

3. Развитие школьно-значимых психофизиологических функций выпускников – *все выпускники готовы обучаться в школе* – 65 (100%)

- высокий уровень- 52 (75 %)

-средний уровень- 13 (25 %)

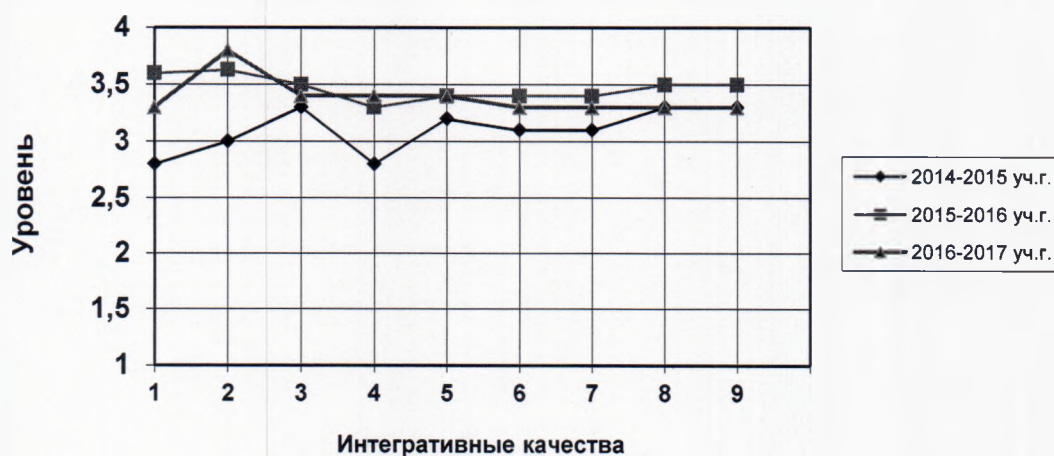
- низкий уровень -0

4. Развитие психологической и социальной готовности выпускников к школе:

- высокий уровень – 41 (62 %);

- средний уровень- 24 (38 %);

Сравнительный анализ уровня развития отдельных интегративных качеств
детей подготовительных к школе групп

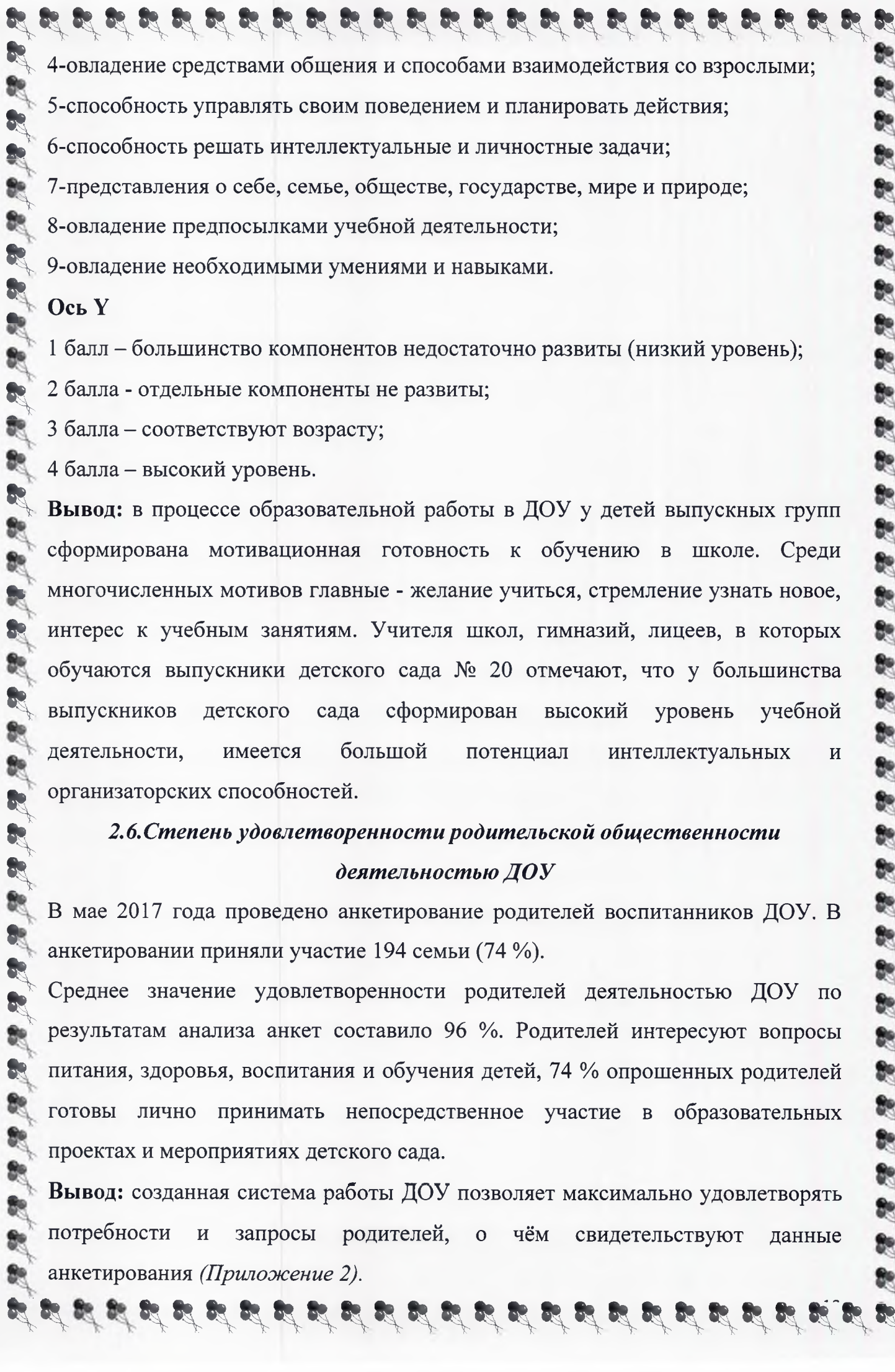


Ось X

1-физическое развитие;

2-любопытность, активность;

3-эмоциональная отзывчивость;

- 
- 4-овладение средствами общения и способами взаимодействия со взрослыми;
 - 5-способность управлять своим поведением и планировать действия;
 - 6-способность решать интеллектуальные и личностные задачи;
 - 7-представления о себе, семье, обществе, государстве, мире и природе;
 - 8-овладение предпосылками учебной деятельности;
 - 9-овладение необходимыми умениями и навыками.

Ось Y

- 1 балл – большинство компонентов недостаточно развиты (низкий уровень);
- 2 балла - отдельные компоненты не развиты;
- 3 балла – соответствуют возрасту;
- 4 балла – высокий уровень.

Вывод: в процессе образовательной работы в ДОУ у детей выпускных групп сформирована мотивационная готовность к обучению в школе. Среди многочисленных мотивов главные - желание учиться, стремление узнать новое, интерес к учебным занятиям. Учителя школ, гимназий, лицеев, в которых обучаются выпускники детского сада № 20 отмечают, что у большинства выпускников детского сада сформирован высокий уровень учебной деятельности, имеется большой потенциал интеллектуальных и организаторских способностей.

2.6.Степень удовлетворенности родительской общественности деятельностью ДОУ

В мае 2017 года проведено анкетирование родителей воспитанников ДОУ. В анкетировании приняли участие 194 семьи (74 %).

Среднее значение удовлетворенности родителей деятельностью ДОУ по результатам анализа анкет составило 96 %. Родителей интересуют вопросы питания, здоровья, воспитания и обучения детей, 74 % опрошенных родителей готовы лично принимать непосредственное участие в образовательных проектах и мероприятиях детского сада.

Вывод: созданная система работы ДОУ позволяет максимально удовлетворять потребности и запросы родителей, о чём свидетельствуют данные анкетирования (*Приложение 2*).

3. Качество условий реализации основной образовательной программы дошкольного образования

3.1. Кадровое обеспечение образовательного процесса

В МБДОУ «Детский сад № 20» образовательный процесс осуществляют квалифицированные воспитатели и специалисты (педагог-психолог, учитель-логопед, два музыкальных руководителя, инструктор по физическому воспитанию).

Характеристика по уровню образования:

Всего педагогов	Высшее педагогическое образование	Среднее – специальное педагогическое	Среднее + курсы	Высшее педагогическое незаконченное
27 (100%)	11 (40,8%)	13 (48,1%)	2 (7,4%)	1 (3,7%)

2 педагога находится в отпуске по уходу за ребёнком

Характеристика по квалификационным категориям:

Высшая категория	Первая категория	Без категории
13 (48,1%)	6 (22,2%)	8 (29,7%)

Характеристика по педагогическому стажу работы:

До 2-х лет	2 – 5 лет	5 – 10 лет	10 – 15 лет	15- 20 лет	Свыше 20 лет
8 (29,6%)	7 (25,9%)	0	1 (3,8%)	4 (14,8%)	7 (25,9%)

Характеристика по возрасту:

Менее 25 лет	25 – 30 лет	35 – 40 лет	40 – 45 года	45 – 50	50 – 55 лет	55 и старше
1 (3,9%)	2 (7,7%)	3 (11,5 %)	3 (11,5%)	3(11,5%)	2 (7,7%)	13 (46,2 %)

В 2016-2017 учебном году успешно прошли аттестацию на высшую квалификационную категорию по занимаемой должности заместитель заведующего по воспитательной и методической работе Тузлукова И.В., воспитатель Ануфриева Е.В., воспитатель Гришина Л.И., воспитатель

Кислякова Л.В.; на первую квалификационную категорию воспитатель Королева Л.Л.

В учебном году проводилась эффективная работа по повышению квалификации педагогов и административных работников (Приложение 3).

В 2016-2017 учебном году педагоги МБДОУ «Детский сад № 20» являлись активными участниками городских постоянно действующих семинаров (Приложение 4).

Опыт образовательной работы МБДОУ «Детский сад № 20» был представлен педагогами на городских методических мероприятиях (Приложение 5).

В прошедшем учебном году педагоги ДОУ: заведующий Шеладева С.Р. в номинации «Урок или занятие», воспитатель Грулева Н.И. в номинации «Родительское собрание» стали победителями, заместитель заведующего по воспитательной и методической работе Тузлукова И.В. в номинации «Образовательный проект» - призером городского конкурса «Фестиваль методических идей».

Заведующий Шеладева С.Р., воспитатель Грулева Н.И. стали победителями муниципального этапа конкурса на присуждение премии Губернатора Московской области «Лучший по профессии» в сфере образования.

Вывод: в ДОУ образовательный процесс осуществляют квалифицированные воспитатели и специалисты. Педагоги детского сада постоянно повышают свой профессиональный уровень, посещают городские методические объединения, постоянно действующие семинары, знакомятся с опытом работы своих коллег и других дошкольных учреждений. В дальнейшем необходимо продолжить реализацию плана повышения квалификации педагогических работников ДОУ.

3.2. Материально-техническое обеспечение

Характеристика здания ДОУ: 2 – этажное, кирпичное, трехблочное; фундамент – ж/б блоки, стены – кирпичные, перекрытия – ж/б плиты, кровля – мягкая (рулонная), полы – дощатые, покрытые линолеумом, общая площадь здания – 2864, 40 кв. м.

В ДОУ оборудованы:

- 10 групповых ячеек, состоящих из: раздевальной (для приёма детей и хранения верхней одежды), групповой комнаты для игр, организации образовательной деятельности и приёма пищи детьми, спальни (в 2 группах оборудованы трехъярусные раздвижные кровати), буфетной (для подготовки готовых блюд к раздаче и мытья посуды), туалетной (совмещённой с умывальной);
- кабинет учителя - логопеда;
- кабинет психолога - игротека;
- музыкально-спортивный (совмещенный) зал оснащён современным оборудованием – музыкальным центром, караоке, мультимедийным оборудованием;
- методический кабинет;
- помещения для организации питания (пищеблок);
- административные, служебные вспомогательные помещения: кабинет заведующего, кабинет заместителя по хозяйственной работе, медицинский кабинет, прачечная, бельевая.

Для обеспечения образовательного процесса в ДООУ имеются технические средства обучения:

- фортепиано цифровое;
- синтезатор;
- музыкальный центр;
- магнитофон (11 шт.);
- телевизор;
- компьютер (5 шт.);
- ноутбук (2 шт.);
- мультимедийное оборудование;
- интерактивная доска (4 шт.).

За отчётный период в ДООУ сделан косметический ремонт пищеблока, процедурного кабинета, прачечной, тамбуров, крылец, высажены новые кусты

для ограждения участков, на территории детского сада оборудован сельский уголок.

Вывод: в детском саду созданы оптимальные условия для комфортного пребывания и всестороннего развития детей дошкольного возраста.

3.3. Учебно-материальное обеспечение

Дошкольное учреждение оснащено оборудованием для различных видов детской деятельности в помещении и на участке. В группах имеется игровой материал для познавательного, речевого, физического, социально-личностного, художественно-эстетического развития детей раннего и дошкольного возраста, для продуктивной и творческой деятельности, для сюжетно-ролевых игр, созданы условия для совместной и индивидуальной активности детей.

На территории детского сада созданы объекты, обеспечивающие личностно-ориентированную совместную деятельность детей и взрослых по следующим направлениям: оздоровительное, познавательное, эстетическое, игровое. На площадках каждой возрастной группы имеются веранды, песочницы и малые спортивно-игровые формы. Для поддержания физического здоровья детей оборудована спортивная площадка. Для развития познавательного интереса детей оборудованы искусственный водоём и огород, по всему периметру здания расположены цветники. На территории детского сада с целью формирования навыков безопасного поведения имеется разметка проезжей и пешеходной части дороги.

За отчетный период приобретено новое интерактивное оборудование (1 комплект), группы пополнены новыми конструкторами.

Вывод: развивающая предметно-пространственная среда в ДОУ отвечает санитарно-эпидемиологическим правилам и нормативам, гигиеническим, педагогическим и эстетическим требованиям. В дальнейшем необходимо пополнение образовательной среды в соответствии с ФГОС ДО.

3.4. Информационно-методическое обеспечение

Функционирование информационной образовательной среды в ДОУ для организации процесса управления, методической педагогической деятельности

обеспечивается техническим и аппаратными средствами и коммуникационными устройствами.

Технические и аппаратные средства: 7 компьютеров + 2 ноутбука. Из них:

- 4 персональных компьютера для управленческой деятельности;
- 3 компьютера и 2 ноутбука для методической и педагогической деятельности;
- 1 цветной принтер;
- 3 аппарата (принтер, сканер, копир);
- мультимедийная система (проектор, экран);
- 4 интерактивных доски.

Коммуникационные системы:

- на 5 компьютерах имеется выход в интернет;
- на 5 компьютерах возможно использование электронной почты.

Программные средства:

- на компьютерах установлена операционная система «Windows 7»;
- на ноутбуках установлена операционная система «Windows 8».

Имеющееся в ДОУ информационное обеспечение образовательного процесса позволяет в электронной форме:

- управлять образовательным процессом: оформлять документы (приказы, отчеты и т.д. – используются программы Microsoft Word, Excel, Power Point), осуществлять электронный документооборот, работать с базами данных «Электронный детский сад», по повышению квалификации РИНСИ, сопровождать переписки с внешними организациями, физическими лицами, хранить в электронной базе данных различную информацию;
- создавать и редактировать электронные таблицы, тексты и презентации;
- использовать интерактивные дидактические материалы, образовательные ресурсы;
- проводить мониторинг и фиксировать результаты освоения основной образовательной программы;
- осуществлять взаимодействие между участниками образовательного процесса, в том числе интерактивное (посредством локальных и глобальных сетей) - у

ДОУ имеется электронный почтовый адрес, зарегистрированный официальный web-сайт;

- осуществлять взаимодействие ДОУ с органами, осуществляющими управление в сфере образования, другими образовательными организациями.

Информационное обеспечение образовательного процесса предполагает наличие в ДОУ квалифицированных кадров: из 27 педагогических и руководящих работников ДОУ информационно-коммуникационными технологиями (далее ИКТ) владеют 24 человека (88%). Из них курсы повышения квалификации по ИКТ прошли 18 (67%) человек, 22 человека (82%) имеют домашние персональные компьютеры, что позволяет им формировать и отрабатывать навыки клавиатурного письма, создавать в электронном виде таблицы, диаграммы, презентации, оформлять методические материалы, стендовый материал для родителей.

В связи с внедрением в образовательный процесс инновационного оборудования для педагогов детского сада в 2016-2017 учебном году специалистом Московского областного университета проведен практико-ориентированный семинар на тему: «Работа с интерактивной доской».

В методическом кабинете ДОУ имеется достаточное количество педагогической и методической литературы, изданий периодической печати (журналы «Дошкольное воспитание», «Справочник старшего воспитателя дошкольного учреждения», «Дошкольная педагогика», «Современный детский сад», «Музыкальный руководитель»), что обеспечивает доступность научно-педагогической информации каждому педагогу в соответствии с профессиональными потребностями. Для качественной организации деятельности с детьми имеются наглядно-дидактические пособия и демонстрационный материал.

Вывод: информационная среда в ДОУ для организации процесса управления, методической и педагогической деятельности соответствует требованиям. В дальнейшем необходимо продолжить работу по повышению квалификации педагогических кадров по ИКТ. Необходимо приобретение полного учебно-

методического комплекта к программе «От рождения до школы» в соответствии с ФГОС ДО.

3.4. Психолого-педагогическое обеспечение

При организации образовательного процесса в ДОУ обеспечены следующие психолого-педагогические условия:

- 1) уважение взрослых к человеческому достоинству детей, формирование и поддержка их положительной самооценки, уверенности в собственных возможностях и способностях;
- 2) использование в образовательной деятельности форм и методов работы с детьми, соответствующих их возрастным и индивидуальным особенностям (недопустимость как искусственного ускорения, так и искусственного замедления развития детей);
- 3) построение образовательной деятельности на основе взаимодействия взрослых с детьми, ориентированного на интересы и возможности каждого ребенка и учитывающего социальную ситуацию его развития;
- 4) поддержка взрослыми положительного, доброжелательного отношения детей друг к другу и взаимодействия детей друг с другом в разных видах деятельности;
- 5) поддержка инициативы и самостоятельности детей в специфических для них видах деятельности;
- 6) возможность выбора детьми материалов, видов активности, участников совместной деятельности и общения;
- 7) защита детей от всех форм физического и психического насилия;
- 8) поддержка родителей (законных представителей) в воспитании детей, охране и укреплении их здоровья, вовлечение семей в образовательную деятельность ДОУ.

Вывод: в ДОУ выполняются требования к психолого-педагогическому обеспечению. Достаточный уровень психолого-педагогической компетентности педагогического коллектива ДОУ позволяет ответственно реализовывать образовательную программу и выполнять требования к психолого-педагогическому обеспечению.

3.4. Медико-социальное обеспечение

Медицинское обслуживание детей в детском саду осуществляется врачом-педиатром и медицинской сестрой из поликлиники городского округа Королёв.

В соответствии с национальным календарём проводятся иммунопрофилактические прививки по возрасту детей.

В возрасте 3 и 5 лет, а также непосредственно перед школой детей осматривают врачи-специалисты: окулист, отоларинголог, хирург, невролог, стоматолог, педагог-логопед, педагог - психолог. При необходимости проводятся дополнительные лабораторные исследования, чтобы выявить отклонения в состоянии здоровья ребёнка на ранних стадиях и оказать необходимую помощь к моменту поступления ребенка в школу.

Систематически 1 раз в 3 месяца проводятся медицинские осмотры детей 3-7 лет, с антропометрией – 1 раз в 6 месяцев.

В детском саду организовано сбалансированное 4-х разовое питание детей в соответствии с их возрастом и временем пребывания в ДОУ. Меню на каждый день составляет ДОУ в соответствии с примерным десятидневным меню, разработанным на основе физиологических потребностей детей в основных пищевых веществах и энергии; норм питания детей; рекомендуемого среднесуточного набора продуктов питания, действующих санитарных правил и норм.

3.7. Финансовое обеспечение

Финансовое обеспечение деятельности ДОУ осуществляется в соответствии с действующим законодательством Российской Федерации. Финансовое обеспечение осуществляется в виде субсидий из бюджета городского округа Королёв Московской области на реализацию плана финансово-хозяйственной деятельности ДОУ.

Льготы для отдельных категорий семей и воспитанников предоставляются в соответствии с действующим законодательством Российской Федерации.

Отчёт о поступлении финансовых и материальных средств в ДОУ и об их расходовании по итогам финансового года представлен на сайте ДОУ (ссылка на документ <http://dou20korolev.edumsko.ru>).

Основные направления ближайшего развития ДОУ:

- усиление работы по сохранению и укреплению здоровья обучающихся;
- совершенствование материально-технической базы учреждения;
- повышение уровня профессиональной компетентности педагогов;
- реализация Федерального государственного образовательного стандарта дошкольного образования в ДОУ;
- совершенствование системы эффективного взаимодействия с семьями обучающихся.

II Часть. Показатели деятельности ДОУ за 2016-2017 учебный год

№ п/п	Показатели	Единица измерения
1.	Образовательная деятельность	
1.1	Общая численность воспитанников, осваивающих образовательную программу дошкольного образования, в том числе:	254 воспитанника
1.1.1	В режиме полного дня (8-12 часов)	254 воспитанника
1.1.2	В режиме кратковременного пребывания (3-5 часов)	0 человек
1.1.3	В семейной дошкольной группе	0 человек
1.1.4	В форме семейного образования с психолого-педагогическим сопровождением на базе дошкольной образовательной организации	0 человек
1.2	Общая численность воспитанников в возрасте до 3 лет	25 человек
1.3	Общая численность воспитанников в возрасте от	229 человек

	3 до 8 лет	
1.4	Численность/удельный вес численности воспитанников в общей численности воспитанников, получающих услуги присмотра и ухода:	254 воспитанника / 100%
1.4.1	В режиме полного дня (8-12 часов)	254 воспитанника / 100%
1.4.2	В режиме продленного дня (12-14 часов)	0 человек/0 %
1.4.3	В режиме круглосуточного пребывания	0 человек/0 %
1.5	Численность/удельный вес численности воспитанников с ограниченными возможностями здоровья в общей численности воспитанников, получающих услуги:	20 человек/7,5%
1.5.1	По коррекции недостатков в физическом и (или) психическом развитии	20 человек/ 8 %
1.5.2	По освоению образовательной программы дошкольного образования	20 человек/ 8 %
1.5.3	По присмотру и уходу	20 человек/ 8 %
1.6	Средний показатель пропущенных дней при посещении дошкольной образовательной организации по болезни на одного воспитанника	12 дней
1.7	Общая численность педагогических работников, в том числе:	23 человека
1.7.1	Численность/удельный вес численности педагогических работников, имеющих высшее образование	6 человек/ 32 %
1.7.2	Численность/удельный вес численности	6 человек/ 32 %

	педагогических работников, имеющих высшее образование педагогической направленности (профиля)	
1.7.3	Численность/удельный вес численности педагогических работников, имеющих среднее профессиональное образование	11 человек/55 %
1.7.4	Численность/удельный вес численности педагогических работников, имеющих среднее профессиональное образование педагогической направленности (профиля)	11 человек/55 %
1.8	Численность/удельный вес численности педагогических работников, которым по результатам аттестации присвоена квалификационная категория, в общей численности педагогических работников, в том числе:	16 человек/80 %
1.8.1	Высшая	8 человек/ 40 %
1.8.2	Первая	6 человек/30 %
1.9	Численность/удельный вес численности педагогических работников в общей численности педагогических работников, педагогический стаж работы которых составляет:	человек/ %
1.9.1	До 5 лет	2 человека/ 10 %
1.9.2	Свыше 30 лет	6 человек/ 30 %
1.10	Численность/удельный вес численности педагогических работников в общей численности педагогических работников в возрасте до 30 лет	0 человек/ 0 %

1.11	Численность/удельный вес численности педагогических работников в общей численности педагогических работников в возрасте от 55 лет	11 человек/ 55 %
1.12	Численность/удельный вес численности педагогических и административно-хозяйственных работников, прошедших за последние 5 лет повышение квалификации/профессиональную переподготовку по профилю педагогической деятельности или иной осуществляемой в образовательной организации деятельности, в общей численности педагогических и административно-хозяйственных работников	24 человека/ 100%
1.13	Численность/удельный вес численности педагогических и административно-хозяйственных работников, прошедших повышение квалификации по применению в образовательном процессе федеральных государственных образовательных стандартов в общей численности педагогических и административно-хозяйственных работников	9 человек/45%
1.14	Соотношение "педагогический работник/воспитанник" в дошкольной образовательной организации	1/13
1.15	Наличие в образовательной организации следующих педагогических работников:	
1.15.1	Музыкального руководителя	да
1.15.2	Инструктора по физической культуре	да
1.15.3	Учителя-логопеда	да

1.15.4	Логопеда	нет
1.15.5	Учителя-дефектолога	нет
1.15.6	Педагога-психолога	да
2.	Инфраструктура	
2.1	Общая площадь помещений, в которых осуществляется образовательная деятельность, в расчете на одного воспитанника	2,3 кв. м.
2.2	Площадь помещений для организации дополнительных видов деятельности воспитанников	0 кв. м.
2.3	Наличие физкультурного зала	да (совмещенный музыкально-спортивный зал)
2.4	Наличие музыкального зала	да (совмещенный музыкально-спортивный зал)
2.5	Наличие прогулочных площадок, обеспечивающих физическую активность и разнообразную игровую деятельность воспитанников на прогулке	да

Приложение 1

Информация об участии воспитанников МБДОУ «Детского сада № 20» в конкурсах

Название конкурса, уровень	1 полугодие 2015-2016 учебного года			2 полугодие 2015-2016 учебного года			1 полугодие 2016-2017 учебного года		
	Общее кол-во участн	Кол-во призеров	Кол-во победителей	Общее кол-во участн	Кол-во призеров	Кол-во победителей	Общее кол-во участн	Кол-во призеров	Кол-во победителей

	иков			иков		дите лей	ков		
Городской конкурс детского рисунка «Королев – город космоса», муниципальный уровень	8	0	0						
Городской конкурс «Речь! Речь! Речь!», муниципальный уровень	1	0	0				2	1	0
Городское соревнование для детей дошкольного возраста «Малая лыжня», муниципальный уровень				5	0	0			
Городской игра – конкурс «Хочу все знать», муниципальный уровень				2	0	0	7	2	0
Муниципальный этап конкурса семейной фотографии «Кулинарное путешествие во времени», муниципальный уровень				1	0	0			
Территориальный конкурс на лучший рисунок, лучшую поделку о профессии родителей, муниципальный уровень				9	0	0	7	2	0
Городской конкурс «Дни космической науки и техники», муниципальный уровень				2	0	1			
Городская игра – соревнование «Дошколята – спортивные ребята», муниципальный уровень				1	0	0	1		
Городская спартакиада для детей старшего дошкольного возраста, муниципальный уровень							5	0	0
Городской фестиваль искусств «Королевские звездочки»,				8	0	0	16	1	1

муниципальный уровень									
Национальный конкурс детских рисунков «Фиксики и Маша» путешествуют по сказкам"							34	0	0
региональный уровень									
Городской конкурс детского художественного творчества «Игра игрой, а обед по расписанию»							7	1	1
муниципальный уровень									
Городской конкурс детского творчества «Рождественские подарки своими руками»							7	1	1
муниципальный уровень									
Городской конкурс семейной фотографии «Вкусная картина»							2	1	0
муниципальный уровень									

Приложение 2

Результаты анкетирования родителей (май 2017 год)

1. Кем Вы приходитесь ребёнку (нужное подчеркните)	
Мама	83,5%
Папа	11,5%
Общий ответ	0,5%
Не отмечено	4,5%
2. Считаете ли Вы, что Ваш ребёнок с удовольствием посещает детский сад:	
Да	92%
Нет	2%
Не ответили	0,5
Другое:	4,5%
- по настроению, с утра с неохотой, вечером не забрать (2 ответа);	
- не всегда с удовольствием (2 ответа);	
- по настроению, чаще «да»;	
-ребёнок считает, что лучше побыть пока дома.	
3. Что Вас больше всего привлекает в нашем детском саду (можно указать несколько пунктов):	

• хорошая организация режима;	61 %
• результативная работа по коррекции речи ребенка;	22,5 %
• подготовка к школе;	50,5 %
• высокий профессиональный уровень педагогов;	75,5 %
• хорошее отношение ребенка к воспитателю;	65 %
• доброе отношение воспитателя к детям;	82,5 %
• хорошие отношения между детьми в группе;	38,5 %
• хороший уровень материально-технического оснащения;	23,5 %
• благоустроенное состояние территории детского сада;	40 %
• возможность участвовать в жизни детского сада;	23,5 %
• заинтересованное отношение сотрудников детского сада к своей работе;	53 %
• детский сад неподалеку от дома (работы);	31,5 %
• положительные отзывы городской общественности о работе детского сада, о коллективе;	20,5 %
другое	0,5 %
4. На шкале от 1 до 10 отметьте степень своей удовлетворенности от пребывания ребенка в нашем детском саду	53,5 %
10	28,5 %
9	11 %
8	2,5 %
7	2,5 %
6	0 %
5	0,5 %
4	0 %
3	0 %
2	0 %
1	0,5 %
Не ответили	
5. Удовлетворены ли Вы уровнем развития, воспитания и	

<i>обучения ребенка в ДОУ?</i>	
Да	98,5 %
Нет	0,5 %
Другие ответы: не совсем.	0,5 %
<i>6. Удовлетворены ли Вы уровнем проведения музыкальных мероприятий в ДОУ для детей и родителей?</i>	
Да	98,5 %
Нет	0 %
Другие ответы: в целом, нормально.	0,5 %
Не ответили	0,5 %
<i>7. Имеется ли у Вас опыт личного участия в совместных мероприятиях ДОУ, детей и родителей (проектах, конкурсах, праздниках, досугах и др.)?</i>	
Да	57%
Нет	35,5 %
Не ответили	7,5 %
<i>8. Готовы ли Вы лично принимать непосредственное участие в образовательных проектах и мероприятиях детского сада?</i>	
Да	74 %
Нет	19,5 %
Не ответили	6,5 %
<i>9. Готовы ли Вы и дальше оказывать посильную, в том числе материальную, помощь детскому саду?</i>	
Да	88 %
Нет	5 %
Не ответили	7 %

Приложение 3

Повышение квалификации педагогов ДОУ

№ п/п	ФИО	Должность (по основной должности в соответствии со штатным расписанием)	Наименование курса ПК	Количес тво часов
1	Ануфриева Елена Владимировна	Воспитатель	Современные стратегии реализации дошкольного образования. Внедрение ФГОС ДО	72
2	Бокова Раиса Алексеевна	Воспитатель	Современные стратегии реализации дошкольного образования. Внедрение ФГОС ДО	72
3	Шабалина Екатерина Викторовна	Педагог- психолог	Современные стратегии реализации дошкольного образования. Внедрение ФГОС ДО	72
4	Гришина Лариса Ивановна	Воспитатель	Современные стратегии реализации дошкольного образования. Внедрение ФГОС ДО	72
5	Полякова Надежда Васильевна	Воспитатель	Современные стратегии реализации дошкольного образования. Внедрение ФГОС ДО	72
6	Кислякова Любовь Владимировна	Воспитатель	Современные стратегии реализации дошкольного образования. Внедрение ФГОС ДО	72
7	Дементьева Вера Александровна	Воспитатель	Информационные технологии в работе педагога дошкольной образовательной организации в условиях реализации ФГОС ДО	72
8	Тузлукова Ирина Васильевна	Заместитель заведующего по воспитательной и методической работе	Современные стратегии реализации дошкольного образования. Внедрение ФГОС ДО	72
9	Королева Любовь Леонидовна	Воспитатель	Организация изобразительной деятельности дошкольников в условиях реализации ФГОС дошкольного образования"	72
10	Костина Светлана Владимировна	Воспитатель	Актуальные проблемы развития профессиональной компетенции работников дошкольной образовательной организации (в условиях перехода к ФГОС дошкольного образования)	72
11	Никишина Оксана Михайловна	Воспитатель	Информационные технологии в работе дошкольного образования в условиях реализации ФГОС ДО	72
12	Шишонкова Ирина Викторовна	Воспитатель	Актуальные проблемы развития профессиональной компетенции работников дошкольной образовательной организации (в условиях перехода к ФГОС дошкольного образования)	72

13	Шихолина Наталия Викторовна	Воспитатель	Современные стратегии реализации дошкольного образования. Внедрение ФГОС ДО	72
14	Рыжова Маринэ Бесикиевне	Воспитатель	Современные стратегии реализации дошкольного образования. Внедрение ФГОС ДО	72
15	Соболева Лидия Александровна	Учитель-логопед	ФГОС дошкольного образования: практика применения	72
16	Шеладева Светлана Робертовна	Заведующий	Дошкольное образование на современном этапе	72
17	Капранова Елена Владимировна	Воспитатель	Развитие профессиональных компетенций педагога дошкольной образовательной организации в условиях реализации ФГОС дошкольного образования	18
18	Хромова Галина Николаевна	Воспитатель	Развитие профессиональных компетенций педагога дошкольной образовательной организации в условиях реализации ФГОС дошкольного образования	18
19	Слободскова Нина Григорьевна	Музыкальный руководитель	Развитие профессиональных компетенций педагога дошкольной образовательной организации в условиях реализации ФГОС дошкольного образования	18
20	Грулева Надежда Ивановна	Воспитатель	Развитие профессиональных компетенций педагога дошкольной образовательной организации в условиях реализации ФГОС дошкольного образования	18
21	Кулик Лариса Борисовна	Воспитатель	Совершенствование профессиональных компетенций педагогических работников дошкольных образовательных организаций в условиях реализации ФГОС ДО"	72
22	Кудряшова Анна Владимировна	Воспитатель	Совершенствование профессиональных компетенций педагогических работников дошкольных образовательных организаций в условиях реализации ФГОС ДО"	72
23	Шамаева Ксения Александровна	инструктор по физической культуре	Совершенствование профессиональных компетенций педагогических работников дошкольных образовательных организаций в условиях реализации ФГОС ДО"	72
24	Данилина Елена Александровна	Воспитатель	Совершенствование профессиональных компетенций педагогических работников ДОО в условиях реализации ФГОС ДО	72
25	Митюшина Светлана Константиновна	Воспитатель	Совершенствование профессиональных компетенций педагогических работников ДОО в условиях реализации ФГОС ДО	72
26	Тареева Ольга Юрьевна	Воспитатель	Совершенствование профессиональных компетенций педагогических работников ДОО в условиях реализации ФГОС ДО	72

27	Козлова Галина Сергеевна	Музыкальный руководитель	Совершенствование профессиональных компетенций педагогических работников ДОО в условиях реализации ФГОС ДО	72
----	-----------------------------	-----------------------------	--	----

Приложение 4

Участие педагогов ДОО

в выездных семинарах/конференциях, региональных и всероссийских
мероприятиях за период с 01.09.2016 года по 31.08.2017 года

Название семинара/конференц ии	Организация	Место проведения	ФИО педагога, должность	Приказ Комитета образования и ДОО о направлении
Семинар «Актуальные технологии речевого развития дошкольников» (в контексте ФГОС ДО)	Министерство образования и науки Российской Федерации, Федеральное государственное автономное учреждение «Федеральный институт развития образования»	г. Москва	Соболева Л.А. учитель-логопед	Сертификат № 4057 от 02.12.2016 года
Городской ПДС «Духовное просвещение на основе православия»	МБОУ ДО «УМОЦ»	МБОУ ДО «УМОЦ»	Слободскова Н.Г., Козлова Г.С., музыкальные руководители, Ануфриева Е.В. Никишина О.М., воспитатели, Шеладева С.Р.,заведующий	Приказ МБОУ ДО «УМОЦ»
VI Всероссийский фестиваль методических разработок «Конспект урока»	Редакция СМИ «Конференц-зал»	г. Москва	Слободскова Н.Г. музыкальный руководитель	Свидетельств о участника
VI Всероссийский фестиваль методических разработок «Конспект урока»	Редакция СМИ «Конференц-зал»	г. Москва	Козлова Г.С. музыкальный руководитель	Свидетельств о участника
Региональная научно- практическая конференция «Современные технологии повышения профессиональной компетентности педагога дошкольного образования». Секция 2: «Современные	ГБОУ ВО МО «Академия социального управления»	г. Москва	Тузлукова И.В. заместитель заведующего по воспитательной и методической работе	Информацион ное письмо Министерств а образования Московской области от 24.09.2016 года № 1938- 56/23

технологии повышения профессиональной компетентности педагогов ДОО в условиях введения ФГОС ДО»				
Круглый стол-информационный семинар «Реализация ФГОС ДО с помощью ресурсов «Предшколы нового поколения»	Комитет образования Администрации городского округа Королёв Московской области, издательство «Академкнига/Учебник»	АДОУ № 43	Капанова Е.В. воспитатель, Тузлукова И.В. заместитель заведующего по воспитательной и методической работе	Программа круглого стола. Информационное письмо МБОУ ДО «УМОЦ»
Вебинар «Проектная деятельность в детском саду»	Министерство образования и науки Российской Федерации, Федеральное государственное автономное учреждение «Федеральный институт развития образования»		Капанова Е.В. воспитатель	Сертификат № 3439 от 21.10.2016 года
Вебинар «Сказочный мир обычных вещей и окружающей реальности»	Издательство «ТЦ Сфера»		Капанова Е.В. воспитатель	Сертификат № 11-11-2016_01332 от 05.11.2016 года
Вебинар «Сказочный мир обычных вещей и окружающей реальности»	Издательство «ТЦ Сфера»		Тареева О.Ю. воспитатель	Сертификат № 14-11-2016_01397 от 05.11.2016 года
Церемония открытия конкурса «Воспитатель года». Презентация опыта участников конкурса	МГОУ г. Мытищи	МГОУ г. Мытищи	Ануфриева Е.В. воспитатель	Приказ МБОУ ДО «УМОЦ»
Всероссийский этап конкурса «Педагог года». Номинация «Воспитатель России». Финал	Министерство образования Московской области	Дом Правительства Московской области г. Красногорск	Ануфриева Е.В. воспитатель	Приказ МБОУ ДО «УМОЦ»
Муниципальный этап профессионального конкурса «Педагог года». Номинация «Воспитатель года – 2017»	МБОУ ДО «УМОЦ»	МБОУ ДО «УМОЦ»	Соболева Л.А. учитель-логопед	Приказ Комитета образования городского округа Королёв «Об итогах муниципального этапа профессионал

				ьного конкурса «Педагог года» в номинации «Воспитатель года – 2016» от 18.12.2016 года № 1186а
Городские образовательные Рождественские чтения – 2016 «Традиции и новации: культура, общество, личность»	МБОУ ДО «УМОЦ»	МОУ «Гимназия № 5» мкр. Юбилейный	Никишина О.М. воспитатель	Заявка ДОУ на участие. Приказ МБОУ ДО «УМОЦ»
Национальная премия в области образования «Качественное образование-будущее России». Номинация «Лучшее воспитательное мероприятие года – 2016»	Академия РАМТН	г. Москва	Педагогический коллектив МБДОУ «Детский сад № 20»	Диплом I степени
Национальная премия в области образования «Качественное образование-будущее России». Номинация «Лучшее занятие в дошкольном образовании – 2016»	Академия РАМТН	г. Москва	Грулева Н.И. воспитатель	Диплом I степени
VI Всероссийский фестиваль методических разработок «Конспект урока»	Редакция СМИ «Конференц-зал»	г. Москва	Грулева Н.И. воспитатель	Свидетельств о участника
Региональный фестиваль мастеров в рамках деятельности клуба «Воспитатель Подмосковья»	Московский областной центр дошкольного образования «Содружество» г. Орехово-Зуево	АДОУ № 35 г. о. Королёв	Ануфриева Е.В. воспитатель	Сертификат участника от 27.10.2016 года
Семинар «Творческое конструирование через призму интеграции: моделирование великих открытий человечества»	Министерство образования и науки Российской Федерации, Федеральное государственное автономное учреждение «Федеральный институт развития образования»	г. Москва	Капранова Е.В. воспитатель	Сертификат № 4171 от 18.12.2016 года

«День защиты проектов» ежегодной премии губернатора Московской области «Наше Подмосковье»	Правительство Московской области	АОК ДиКЦ «Костино» г. о. Королёв	Капанова Е.В. воспитатель, Шеладева С.Р. заведующий	Информационное письмо МБОУ ДО «УМОЦ» от 20.09.2016 года
Городские образовательные Рождественские чтения – 2016 «Традиции и новации: культура, общество, личность»	МБОУ гимназия № 18 имени И. Я. Илюшина	г. о. Королёв	Никишина О.М., Капанова Е.В., воспитатели, Шеладева С.Р. заведующий	Программа мероприятия
Торжественное открытие Тринадцатых Московских областных Рождественских образовательных чтений – 2016 «Традиции и новации: культура, общество, личность»	Министерство образования Московской области совместно с Московской епархией	г. Павловский Пасад	Никишина О.М. воспитатель	«О направлении делегации» Приказ МБОУ ДО «УМОЦ» № 1047а от 18.11.2016 года
Всероссийская конференция «Образовательное пространство будущего в дошкольном образовании»	Федеральное государственное автономное учреждение «Федеральный институт развития образования»	г. Москва	Шеладева С.Р. заведующий	«О направлении работников на всероссийскую конференцию» Приказ Комитета образования городского округа Королёв № 1001а от 10.11.2016 года
Семинар «Творческое конструирование через призму интеграции: моделирование великих открытий человечества»	Министерство образования и науки Российской Федерации, Федеральное государственное автономное учреждение «Федеральный институт развития образования»	г. Москва	Шеладева С.Р. заведующий	Сертификат № 4170 от 18.12.2016 года
VI Всероссийский фестиваль методических разработок «Конспект урока»	Редакция СМИ «Конференц-зал»	г. Москва	Шеладева С.Р. заведующий	Свидетельство о участника

Конкурс проектов «Управление образованием». Номинация «Воспитание, социализация и профориентация детей и молодёжи»	Российская академия НХ и государственной службы при президенте Российской Федерации	г. Москва	Шеладева С.Р. заведующий	Информационное письмо Министерства образования Московской области от 19.10.2016 года № Исх-14504/21. Диплом участника
Премия Губернатора Московской области «Лучший по профессии в сфере образования». Работа в составе жюри в номинации «Лучший руководитель ДОО»	Министерство образования Московской области, Правительство Московской области, ГБОУ ВО МО «Академия социального управления»	ГБОУ ВО МО «Академия социального управления»	Шеладева С.Р. заведующий	Информационное письмо Министерства образования Московской области от 18.09.2016 года № Исх-12839/04н. Сертификат члена жюри
Экспертиза учебных модулей дополнительных профессиональных программ повышения квалификации в рамках работы Ассоциации педагогов Московской области	ГБОУ ВО МО «Академия социального управления»	г. Москва	Шеладева С.Р. заведующий	Информационное письмо Министерства образования Московской области от 16.09.2016 года № Исх-291
Региональный фестиваль мастеров в рамках деятельности клуба «Воспитатель Подмосковья»	Московский областной центр дошкольного образования «Содружество» г. Орехово-Зуево	АДОУ № 35 г. о. Королёв	Шеладева С.Р. заведующий	Сертификат участника от 27.10.2016 года
Слет педагогов ДОУ МО	ГБОУ ВО МО «Государственный гуманитарно-технологический университет»	г. Орехово-Зуево	Шеладева С.Р. заведующий	«О направлении на Слёт педагогов ДОУ МО» от 18.11.2016 № 1055а
Региональный конкурс творческих работ «Седьмая радуга».	Крокус Сити Холл	г. Москва	Все педагоги ДОУ № 20	Сертификаты участников
Подготовка участников конкурса				
Ассоциация педагогов Московской области	Московский областной центр дошкольного образования «Содружество» г. Орехово-Зуево		19 педагогов ДОУ № 20 являются членами Ассоциации педагогов Московской области	Личное заявление педагогов

Городской конкурс детского творчества «Рождественские подарки своими руками». Подготовка участников конкурса	МАУ ДО «Центр Гармония»	г. о. Королёв	Шихолина Н.В., Капанова Е.В., Кислякова Л.В., Фонина В.В., воспитатели	Заявка на участие
--	-------------------------	---------------	--	-------------------

Приложение 5

Представление опыта работы педагогов ДОУ на городских методических мероприятиях

Мероприятия	Тема выступления	Должность, Ф.И.О. участников
Методическое объединение заместителей заведующих по воспитательной и методической работе	Образовательная деятельность с детьми старшего дошкольного возраста по формированию первичных представлений о труде взрослых, о профессиях, связанных со спецификой родного города	Заведующий Шеладева С.Р. Воспитатели: Ануфриева Е.В. Гришина Л.И. Капанова Е.В. Тареева О.Ю. Кислякова Л.В. Муз. руководитель Козлова Г.С.
Постоянно действующий семинар для педагогов ДОУ (воспитателей и руководителей изостудий) «Художественно-эстетическое направление (изобразительная деятельность)	Руководитель семинара Практикум по тестопластике	Заведующий Шеладева С.Р. Даниленко Л.В.

Торжественное закрытие интерактивного научно-познавательного фестиваля «Хочу всё знать!» для детей дошкольного возраста в ДК «Костино»	Опыт работы по познавательнo-речевому развитию дошкольников. Работа музея семейной рукотворной игрушки «Профессии наукограда Королёва» Мастер –классы по ручному труду: - «Изонить» (работа с ниткой и иглой); - «Весёлый конус» (работа с бумагой)	Воспитатель Грулёва Н.И. Воспитатели: Ануфриева Е.В. Кислякова Л.В.
Городские образовательные Рождественские чтения-2016 «Духовное наследие преподобного Сергия Радонежского в истории и современной жизни России»	Опыт работы МБДОУ «Детский сад № 20» по духовно- нравственному воспитанию	Заведующий Шеладева С.Р.
Седьмая городская научно-практическая конференция «Инновационные подходы к дошкольному образованию педагогов г. Королёва в период перехода к внедрению	«Вовлечение родителей, представителей местного благочиния, городской общественности в образовательную деятельность ДОУ. Опыт работы МБДОУ № 20 по духовно-нравственному и	Заведующий Шеладева С.Р.

ФГОС ДО»	<p>гражданско-патриотическому воспитанию дошкольников»</p> <p>«Реализация ФГОС в рамках дополнительного образования детей дошкольного возраста в ДООУ. Обобщение опыта работы воспитателей МБДОУ «Детский сад № 20» Е.В. Ануфриевой, Л.И. Гришиной по дополнительному образованию детей старшего дошкольного возраста»</p>	<p>Воспитатель Ануфриева Е.В.</p>
<p>Публикация в журнале «Культура здоровой жизни», Спецвыпуск 2016.</p>	<p>«Жизнь среди растений» - опыт работы ДООУ по экологическому образованию дошкольников.</p>	<p>Заведующий Шеладева С.Р.</p>
<p>Участие в областном конкурсе «Наше Подмосковье» в 2017 году</p> <p>1.Род деятельности «Образование», направление «Вектор развития», проект «Мы конструируем будущее».</p> <p>2.Род деятельности «Образование», направление «Гражданская инициатива», проект «Я горжусь своей семьёй»</p>	<p>https://наше-подмосковье.рф/projects/8056/</p> <p>https://наше-подмосковье.рф/projects/10178/</p>	<p>Инициативная группа Данилина Е.А., Никишина О.М., Кулик Л.Б., Шеладева С.Р.</p> <p>Инициативная группа Митюшина С.К., Безбородова А.В.</p>

Участие ДОУ в областном конкурсе на присвоение статуса «Региональной инновационной площадки» в 2017 году: - победа в региональном этапе	Приказ Министра образования МО от 10.03.2017 № 801	Педагогический коллектив
Результаты участия в профессиональных конкурсах: 1. «Педагог года» в номинации «Воспитатель года – 2017», - призёр муниципального этапа	Приказ Комитета образования от 19.12.2016 № 1014а (Диплом II степени призёра конкурса)	Соболева Л.А. учитель-логопед
Представление опыта педагогов ДОУ в <u>профильных</u> (по <u>направлению деятельности</u>) печатных, периодических и интернет изданиях (указать название издания, публикации, даты, количество страниц) 1. «Талантливые дети России» 2. «Брейн-ринг – это...» 3. «Роботоделкин воспитывает инженеров»	Сентябрь-декабрь 2016 года Всероссийский проект «Публикации статей об одаренных детях и их наставниках» Сертификаты участников «Калининградка» № 67 от 27 июня 2017 года «Спутник» № 28 от 20 июля 2017 года	Педагогический коллектив
Организация на базе ДОУ консультационной помощи для родителей, дети которых <u>не посещают</u> детский сад 1. Консультационный центр по оказанию методической, психолого-педагогической, диагностической и консультативной помощи родителям, обеспечивающим получение детьми дошкольного образования в форме семейного образования	Приказ МБДОУ № 164 от 24.08.2017	Педагогический коллектив
Организация и проведение на базе ДОУ мероприятий с участием руководящих и педагогических работников города, области 1. ГМО № 4 музыкальных руководителей «Аттестация как ресурс профессионального и личностного развития педагога» (10.04.2018) 2. Деловой менторинг «Функции и деятельность Управляющего,	План МБУ ДПО «УМОЦ» 2017-2018 стр. 19 стр. 25	Педагогический коллектив

Наблюдательного и Попечительского Советов» (15.09.2017)		
Участие в организации и представление опыта работы в мероприятиях, проводимых на базе других образовательных организаций 1. Педагогическая мастерская воспитателей «Использование музейной педагогики для повышения качества дошкольного образования в соответствии с ФГОС ДО» (12.12.2017) 2. ГМО №4 учителей-логопедов «Индивидуализация образования как основа повышения качества образовательной деятельности в детском саду в соответствии с требованиями ФГОС ДО» (06.03.2018)	План МБУ ДПО «УМОЦ» 2017-2018 стр. 28 стр. 22	Педагогический коллектив
Организация работы стажировочной и/или пилотной площадки на базе ДОУ Академическая пилотная площадка ГБОУ ВО МО «Академия социального управления» с 29.09.2016 по 31.08.2019	Сертификат от 31.10.2016 № 25707	Педагогический коллектив

**Основные объёмные показатели МБДОУ «Детский сад № 20»
на 2017-2018 учебный год**

№ п/п	Показатели	Условия
1	Количество групп в ДОУ	10
2	Количество работников в ДОУ - за каждого - дополнительно за каждого работника, имеющего: Первую квалификационную категорию Высшую квалификационную категорию	48 10 12
3	Наличие воспитанников в ДОУ, посещающих <u>бесплатные</u> секции, кружки, студии, организованные этими учреждениями или на их базе <u>Кружки технической направленности</u> 1. «Юные конструкторы», подг.гр., 27детей, рук. Ануфриева Е.В. 2. «Юные конструкторы», старшая гр. – 29 детей, Дементьева В.А.	 27 29 28

3. «Юные конструкторы», средняя гр.- 28 детей, Костина С.В.	23 27
<u>Кружки творческой направленности</u>	
1. «Волшебный пластилин», средняя гр.- 23 реб., рук. Кулик Л.Б.	17
2. «Театральный кружок», подг.гр.- 27 детей, Гришина Л.И., Козлова Г.С.	28
3. «Как прекрасен этот мир», логопед.гр. – 17 детей, Шишонкова И.В., Тареева О.Ю., Соболева Л.А.	28
<u>Кружок аэрокосмической направленности</u>	29
1. «Таинственный космос», подг. гр.- 28 детей, рук. Королёва Л.Л.	28
<u>Кружки естественно-научной направленности</u>	28
1. «Я познаю мир. Экология», старшая гр.- 28 дет., Шихолина Н.В.	
2. «Я познаю мир. История русского быта», старшая гр.- 29 детей руководитель: Грулева Н.И.	88
3. «Я познаю мир. История России», подг.гр. – 28, Митюшина С.К.	
4. «Я познаю мир. История России», средняя гр.- 28 детей, руководитель: Дмитриенко Т.И.	
<u>«Основы православной культуры»</u>	
Старшие группы № 6, № 7 – 33 реб, гр. компенсирующей направленности – 10 дет., подг.гр.– 45 дет (всего – 60 детей) Руководитель кружка: М.В. Васильева	

**Количество групп МБДОУ «Детский сад № 20»
на 2017-2018 учебный год**

№ п/п	Наименование группы	Направленность группы	Возрастная категория	Количество воспитанников
1	«Солнышко»	общеразвивающая	Раннего возраста 2-3	25
2	«Колобок»	общеразвивающая	Младшая 3-4	30
3	«Семицветик»	общеразвивающая	Младшая 3-4	30
4	«Звездочка»	общеразвивающая	Средняя 4-5	23
5	«Жемчужинка»	общеразвивающая	Средняя 4-5	28
6	«Теремок»	общеразвивающая	Старшая 5-6	29
7	«Ромашка»	общеразвивающая	Старшая	29

			5-6	
8	«Пчёлка»	компенсирующая	Подготовительная к школе 6-7	17
9	«Радуга»	общеразвивающая	Подготовительная к школе 6-7	28
10	«Совушка»	общеразвивающая	Подготовительная к школе 6-7	28
Общее количество групп			10	
Общее количество воспитанников				267

**Список сотрудников МБДОУ «Детский сад № 20»
на 2017-2018 учебный год**

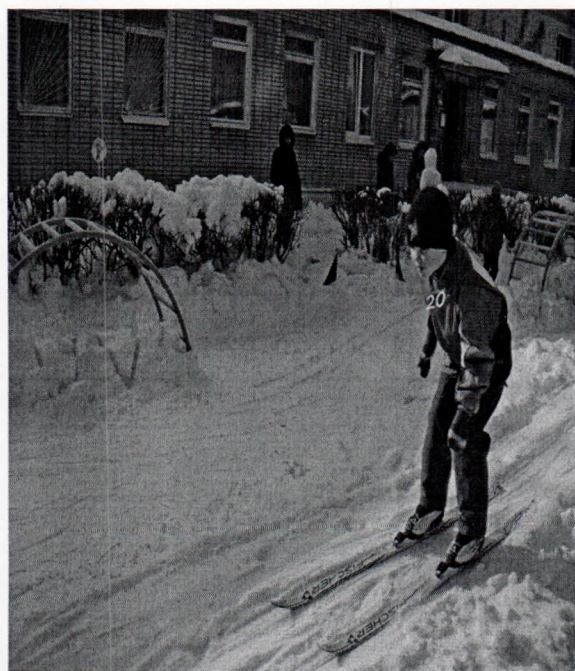
№ п/п	Фамилия, Имя, Отчество	Должность	Квалификацион ная категория
1	Шеладева Светлана Робертовна	Заведующий	Высшая
2	Ревякова Екатерина Александровна	Заместитель заведующего по воспитательной и методической работе	Первая
3	Николаева Елена Анатольевна	Заместитель заведующего по хозяйственной работе	Первая
4	Кузнецова Ирина Юрьевна	Заместитель заведующего по безопасности	Первая
5	Митюшина Светлана Константинов.	Воспитатель	По стажу и образованию
6	Полякова Надежда Васильевна	Воспитатель	Первая
7	Бокова Раиса Алексеевна	Воспитатель	Первая
8	Кулик Лариса Борисовна	Воспитатель	Первая
9	Никишина Оксана Михайловна	Воспитатель	Первая
10	Ануфриева Елена Владимировна	Воспитатель	Высшая
11	Гришина Лариса Ивановна	Воспитатель	Высшая
12	Королёва Любовь Леонидовна	Воспитатель	Первая
13	Капранова Елена Владимировна	Воспитатель	Высшая
14	Костина Светлана Владимировна	Воспитатель	Первая
15	Антончева Мария Дмитриевна	Воспитатель	По стажу и образованию
16	Шабалина Екатерина Викторовна	Педагог-психолог	По стажу и образованию

17	Шихолина Наталия Викторовна	Воспитатель	Высшая
18	Тареева Ольга Юрьевна	Воспитатель	Высшая
19	Шишонкова Ирина Викторовна	Воспитатель	Высшая
20	Грулёва Надежда Ивановна	Воспитатель	Высшая
21	Дементьева Вера Александровна	Воспитатель	Высшая
22	Данилина Елена Александровна	Воспитатель	Первая
23	Федюнина Ольга Викторовна	Воспитатель	По стажу и образованию
24	Рыжова Маринэ Бесикиевна	Воспитатель	По стажу и образованию
25	Дмитриенко Татьяна Ивановна	Воспитатель	- По стажу и образованию
26	Шамаева Ксения Александровна	Инструктор по физической культуре	Первая
27	Козлова Галина Сергеевна	Музыкальный руководитель	Высшая
28	Слободскова Нина Григорьевна	Музыкальный руководитель	Высшая
29	Соболева Лидия Александровна	Учитель - логопед	Первая
30	Кузьмина Екатерина Александровна	Младший воспитатель	
31	Коршакова Евгения Игоревна	Младший воспитатель	
32	Юсифова Галина Михайловна	Младший воспитатель	
33	Каменская Ольга Александровна	Младший воспитатель	
34	Андреева Кристина Андреевна	Младший воспитатель	
35	Никонова Марина Леонидовна	Младший воспитатель	
36	Флегонтова Татьяна Анатольевна	Младший воспитатель	
37	Маноле Екатерина Васильевна	Младший воспитатель	
38	Федотенко Ирина Вячеславовна	Младший воспитатель	
39	Коваль Евгения Викторовна	Младший воспитатель	
40	Головко Татьяна Эдуардовна	Младший воспитатель	
41	Безбородова Анна Валентиновна	Младший воспитатель	
42	Тетюшина Дарья Алексеевна	Уборщик служебных помещений	

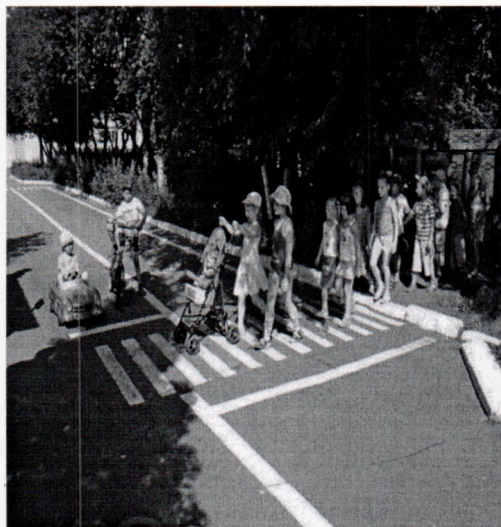
43	Рахманова Раиса Михайловна	Рабочий по стирке белья	
44		Делопроизводитель	
45		Дворник	
46		Рабочий по комплексному обслуживанию здания	
47		Кастелянша	
48		Швея	

В образовательном процессе используются:
спортивная площадка, площадка для изучения ПДД, огород.

Спортивная площадка



Площадка для изучения ПДД



Огород



Справка по МБДОУ «Детский сад № 20»
на 2017-2018 учебный год

Спортивная площадка занимает площадь – 250 кв. м.


Спортивное оборудование:

- лестничный комплекс для лазанья (металлический)
- «кольцеброс» (металлический)
- лестница горизонтальная для ползания (металлическая)
- дорожка для бега с препятствиями
- яма для прыжков с песком
- ворота для игры в футбол

Имеется выносной материал для проведения физкультурных занятий:

- мячи – 35 штук;
- обручи - 35 штук;

- скакалки - 30 штук;
- флажки - 30 штук;
- кубики - 30 штук;
- кегли – 30 штук;
- стойки для выполнения спортивных элементов – 5 штук;
- маски-шапочки (сюжетные);
- игрушки-забавы.

 *Для поддержания физического здоровья детей, на площадках имеются малые спортивно-игровые формы, оборудована спортивная площадка.*

Проводятся подвижные игры, игры с элементами спорта, пробежки, быстрая ходьба, бег с препятствиями, разные виды прыжков, упражнения в метании, физические упражнения с обручем, мячом, скакалкой.


**Справка по МБДОУ «Детский сад № 20»
на 2017-2018 учебный год**

Площадка с разметкой для изучения правил дорожного – 160 кв. м.

Имеется выносной материал для проведения занятий:


Набор знаков дорожного движения по изучению с детьми «Правил дорожного движения»:

- предупреждающие знаки – 10 штук;
- запрещающие знаки – 4 штуки;
- предписывающие знаки - 1 штука;
- информационно-указательные знаки - 4 штуки;
- игровое оборудование;
- переносные модули.

 *На территории детского сада, с целью формирования навыков безопасного поведения, имеется разметка проезжей и пешеходной части дороги.*

Проводятся ролевые игры для закрепления знаний правил дорожного движения, совершенствуются навыки езды на велосипеде.

Огород занимает площадь – 150 кв. м.

 Для формирования представлений
о разнообразии овощных и фруктовых культур,
особенностях их выращивания, на территории
ДОУ оборудован огород.

*Дети с удовольствием сеют семена, поливают
растения, умеют пользоваться садово-огородным
инвентарём, умеют трудиться сообща,
ответственно выполнять порученное дело.*

*На огороде растёт зелёный лук, капуста, картофель,
морковь, редис, перец, баклажаны, помидоры,
огурцы, свёкла, петрушка, укроп, салат,
подсолнухи, кабачки, земляника.*

**Справка по МБДОУ «Детский сад № 20»
на 2017-2018 учебный год
о наличии помещений с соответствующими условиями
для работы медицинских работников (медицинского кабинета)**

Для охраны здоровья и медицинского обслуживания обучающихся и в целях создания соответствующих условий для работы медицинских работников в МБДОУ «Детский сад № 20» оборудованы:

Помещения	Перечень основного оборудования
Кабинет врача 9,2 кв. м.	- весы электронные медицинские - ростомер - облучатель бактерицидный ультрафиолетовый - стол врача - шкаф для документов
Процедурная Изолятор 9,6 кв. м.	- облучатель бактерицидный ультрафиолетовый - холодильник - кушетка медицинская смотровая - стол-тумба с мойкой - столик инструментальный - шкаф для медикаментов - тумба с нишей - стул детский

Общая площадь медицинского кабинета - 18,8 кв. м.

Медицинское обслуживание детей в МБДОУ «Детский сад № 20» осуществляется врачом и медицинской сестрой, которые работают в детском саду в соответствии с договором о сотрудничестве в организации медицинского обслуживания обучающихся (воспитанников) муниципальных образовательных учреждений г. о. Королёв Московской области с Центральной городской поликлиникой г. о. Королёв Московской области.

Медицинский персонал наряду с администрацией детского сада несет ответственность за здоровье и физическое развитие детей, проведение лечебно-профилактических и

оздоровительных мероприятий, соблюдение санитарно-гигиенических норм, режима и обеспечение качества питания.



Перечень оснащённости медицинского кабинета МБДОУ «Детский сад № 20»

№	Наименование	Кол-во, штук
1	Весы медицинские	1
2	Ростомер	1
3	Термометр медицинский	По требованию
4	Секундомер	2
5	Сантиметровая лента	по требованию
6	Шпатель металлический или одноразовый	По требованию
7	Холодильник	1
8	Бактерицидный облучатель воздуха	1
	Бактерицидный облучатель воздуха переносной	1
9	Шприц одноразовый с иглами (комплект 100 шт.)	
10	на 1 мл	1
	на 2 мл	5
	на 5 мл	5
	на 10 мл	1
	Шприц одноразовый с иглами (комплект 100 шт.)	
11	Перчатки медицинские	по требованию
12	Лоток медицинский почкообразный	5
13	Пипетки	10
14	Грелка медицинская	1
15	Пузырь для льда	3
16	Жгут кровоостанавливающий резиновый	2
17	Перевязочный материал: бинты, стерильные бинты, стерильные салфетки, стерильная вата, лейкопластырь, антисептики для обработки ран	по требованию
18	Термоконтейнер для транспортировки медицинских иммунобиологических препаратов	1
19	Ведро с педальной крышкой	1
20	Емкость для дезинфицирующих средств	по требованию
21	Емкость - непрокалываемый контейнер с крышкой для дезинфекции отработанных шприцев, тампонов, использованных вакцин	по требованию
22	Дозаторы для мыла, бумажные полотенца, антисептик для обработки рук	по требованию
23	Спирт этиловый	0,5 мл на инъекцию
24	Стол рабочий	2
25	Стул	4
26	Кушетка	1
27	Шкаф медицинский для хранения лекарственных средств	1

28	Шкаф для хранения медицинской документации	3
29	Столик инструментальный	2
30	Лампа настольная	1
31	Бикс большой	2
32	Бикс малый	2
33	Пинцет	1
34	Корцанг	1
35	Ножницы	1
36	Персональный компьютер	1 комплект
37	Принтер	1 комплект
38	Калькулятор	2
39	Халат медицинский	3
40	Шапочки	3
41	Маски	По требованию

**Справка по МБДОУ «Детский сад № 20»
бесплатных кружках, организованных в ДОУ,
на 2017-2018 учебный год**

**Кружки технической направленности
с использованием образовательной робототехники**

«Юные конструкторы»
(Моделирование из бумаги и бросового материала)
подготовительная к школе группа № 9, количество воспитанников - 28
руководитель кружка: Ануфриева Е.В.

- «Дидактические игры и занятия. Интеграция художественной и познавательной деятельности дошкольников» И.А. Лыкова

«Юные конструкторы»
(Моделирование из бумаги и бросового материала)
старшая группа № 7, количество воспитанников - 29
руководитель кружка: Дементьева В.А.

- «Дидактические игры и занятия. Интеграция художественной и познавательной деятельности дошкольников» И.А. Лыкова

«Юные конструкторы»
(Моделирование из конструктора ЛЕГО)
средняя группа № 5, количество воспитанников - 28
руководитель кружка: Костина С.В.

Кружки творческой направленности

«Волшебный пластилин»
(Пластилинография)
средняя группа № 4, количество воспитанников - 23
руководитель кружка: Кулик Л.Б.

- Программа художественного воспитания, обучения и развития детей 2-7 лет "Цветные ладошки" И.А. Лыкова
- «Изодеятельность и детская литература» И.А. Лыкова, Н.Е. Васюкова

«Театральный кружок»
подготовительная к школе группа № 9, количество воспитанников - 28
руководители кружка:
Гришина Л.И., Козлова Г.С.

- Программа и конспекты занятий под редакцией «Фольклор – музыка – театр» (под редакцией С.И. Мерзляковой)

«Как прекрасен этот мир»
группа компенсирующей направленности для детей с ФФНР № 8,
количество воспитанников - 17
руководители кружка:

Шишонкова И.В., Тареева О.Ю., Соболева Л.А.

(Развитие сенсомоторики детей старшего дошкольного возраста: Коррекционно-развивающая программа под редакцией А. Лебедевой)

Кружок аэрокосмической направленности

«Таинственный космос»

подготовительная к школе группа № 10, количество воспитанников - 28

руководитель кружка: Королёва Л.Л.

Кружки естественно-научной направленности

«Я познаю мир. Экология»

старшая группа № 6, количество воспитанников - 29

руководитель: Шихолина Н.В.

- Программа экологического образования дошкольников «Наш дом – природа» Н.А. Рыжовой

«Я познаю мир. История русского быта»

старшая группа № 7, количество воспитанников - 29

руководитель: Грулева Н.И.

«Я познаю мир. История России»

подготовительная к школе группа № 10, количество воспитанников - 28

руководитель: Митюшина С.К.

«Я познаю мир. История России»

средняя группа № 6, количество воспитанников - 28

руководитель: Дмитриенко Т.И.

«Основы православной культуры»

Старшие группы № 6, № 7, количество воспитанников - 33

Группа компенсирующей направленности для детей с ФФНР № 8,

количество воспитанников - 10

Подготовительные к школе группы № 9, № 10, количество воспитанников - 45

Руководитель кружка: М.В. Васильева

**Справка по МБДОУ «Детский сад № 20»
на 2017-2018 учебный год
о наличие оборудованной и используемой в ДОУ игротеки**

Площадь игротеки – 7,8 кв. м.

Игротека используется:

- для индивидуальных и подгрупповых коррекционно-развивающих занятий с детьми дошкольного возраста;
- для повышения познавательного и эмоционального уровня развития воспитанников;
- для сохранения и укрепления психического и физического здоровья дошкольников.

Перечень оборудования игротеки:

- игровой комплекс «БОС–Здоровье»;
- комплект предметно-развивающих игрушек;
- кукольный театр;
- театральная ширма;
- световые подставки для рисования песком;
- магнитно-маркерная доска;
- детская литература;
- музыкальный центр с музыкальными дисками;
- настольные игры;
- мольберт;

- компьютерный стол;
- стул взрослый;
- столы детские;
- стулья детские.



Муниципальное бюджетное дошкольное образовательное учреждение
городского округа Королёв Московской области
"Детский сад комбинированного вида № 20 "Машенька"

ПРИКАЗ

30 мая 2017 года

№ 111

**Об утверждении Отчёта
о результатах самообследования
деятельности МБДОУ «Детский сад № 20»
за 2016-2017 учебный год**

На основании и во исполнение действующего законодательства в сфере образования Российской Федерации, Федерального закона от 29 декабря 2012 года N 273-ФЗ "Об образовании в Российской Федерации", Устава Муниципального бюджетного дошкольного образовательного учреждения городского округа Королёв Московской области «Детский сад комбинированного вида № 20 «Машенька»,

П Р И К А З Ы В А Ю:

1. Утвердить «Отчёт о результатах самообследования деятельности Муниципального бюджетного дошкольного образовательного учреждения городского округа Королёв Московской области «Детский сад комбинированного вида № 20 «Машенька» за 2016-2017 учебный год».
2. Разместить утвержденный «Отчёт о результатах самообследования деятельности Муниципального бюджетного дошкольного образовательного учреждения городского округа Королёв Московской области «Детский сад комбинированного вида № 20 «Машенька» за 2016-2017 учебный год» на официальном сайте ДОУ до 15.08.2017 года.
3. Контроль исполнения приказа оставляю за собой.

Заведующий



С.Р. Шеладева